



TLL 729/2018, havainnot ja Liikenteenohjauslaitteista

Tieliikennelaki voimaan 1.6.2020

- Mukana asetus liikenteenohjauslaitteiden käytöstä
- Traficomien määräyksessä mittakuvat
- Sekä Kuntaliitto että Väylävirasto ovat tehneet ohjeita edellisten pohjalta
- Siirtymäajat käynnissä liikenteenohjauslaitteiden käyttöönotossa
- Alkuun on päästy hyvin, nähty myös mielenkiintoisia sovelluksia
- Nyt on hyvä mahdollisuus myös korjata joskus jääneitä...



C1/C2 ja pysäköintivirhemaksut

- Kuntaliiton ohje [Liikennemerkkien käyttö kaduilla](#):
 - Jos on erityistä tarvetta valvoa pysäköintiä tekstillisellä lisäkilvellä "Huoltoajo sallittu" ja/ tai "Ei koske tontille ajoa" varustetun kieltoimerkin C1 tai C2 vaikutusalueella, merkitään pysäköintikiellot ja -rajoitukset erikseen. Tämä on tarpeen, jotta ajoneuvon virheellisestä pysäköinnistä voidaan määrätä pysäköintivirhemaksu.
- Pysäköintikieltoalueella voidaan pysäköinnistä osoittaa muuta, ei kuitenkaan merkillä C38 (pysäköintikielto), asetus.
 - Pysäköintipaikat osoitetaan merkillä E1...E4 ja tarvittavilla lisäkilvillä, sekä merkitsemällä pysäköintipaikat tiemerkinnoillä



Liikenteenjakaja D3

- Merkillä ei saa osoittaa kaistalle, jolla voi olla vastaan tulevaa liikennettä, asetus
 - Merkkipari B3/B4, oltava "esteetön näköyhteys" kavennuksen läpi, asetus
- Väyläviraston ohje [Liikennemerkkien käyttö maanteillä](#) myös käytettävissä



B5 ja B6



- "Merkillä osoitetaan... ..risteyksessä..."
 - Säännöt samat muuten, paitsi että B6 velvoittaa myös pysähtymään pysäytysviivan kohdalla, tai missä näkyvyys muuten on hyvä risteävälle tielle
- Myös pyöräteiden risteyksissä, pienikokoisina
- Pyörätien ylittäessä muun tien muualla kuin teiden risteyksessä voidaan korvata B7:llä (Väistämisvelvollisuus pyöräilijän tienylityspaikassa) kun väylä ei ole sallittu mopoille
- B7 voi olla pääsuunnan yli myös risteyksessä, jossa sivusuunnalla on B5 tai B6, Huom! Pyörätienjatkeen merkintöjen siirtymäaika loppuu 1.6.2022
- Ei "selät vastakkain" muun muotoisten merkkien kanssa, tunnistettava risteyksessä myös takaa päin varmasti



Kuva Moottori-lehden jutusta 22.1.2022



Väylävirasto
Trafikledsverket



Väistämisvelvollisuus pyöräilijän tienylityspaikassa (B7) ja Suojatie (E1) –merkkien tulee näkyä tien kumpaankin suuntaan. Merkki asennetaan suojatiemerkin etureunan kohdalle tai enintään kaksi metriä ennen sitä.

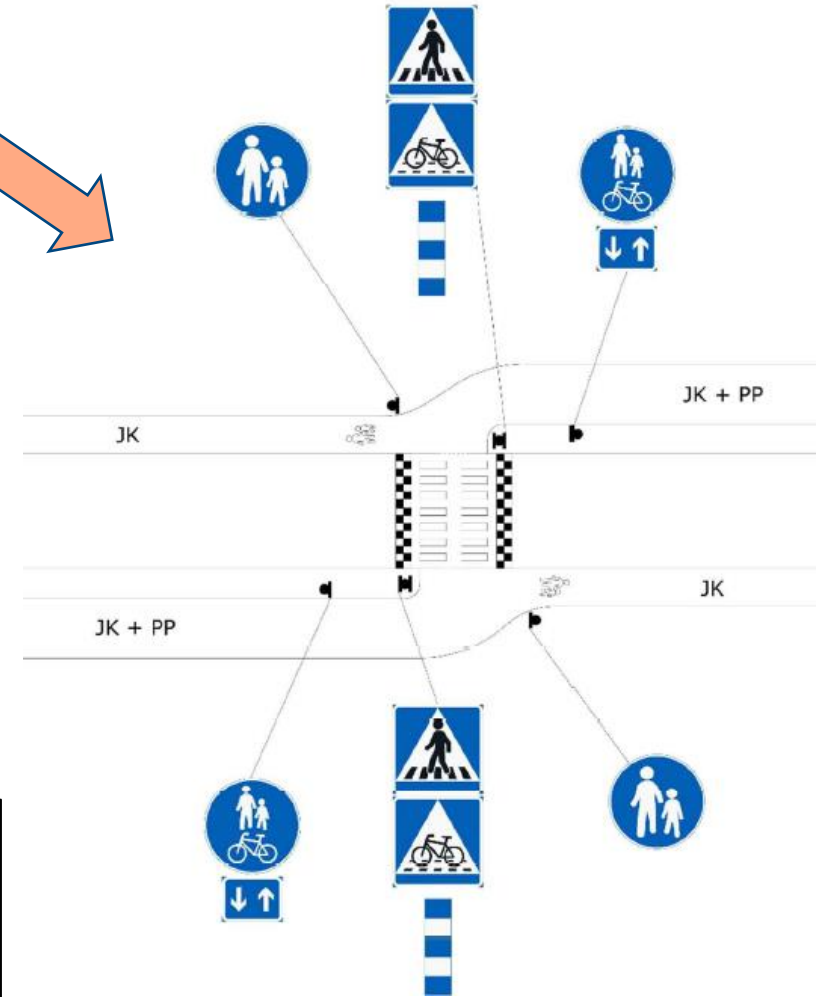
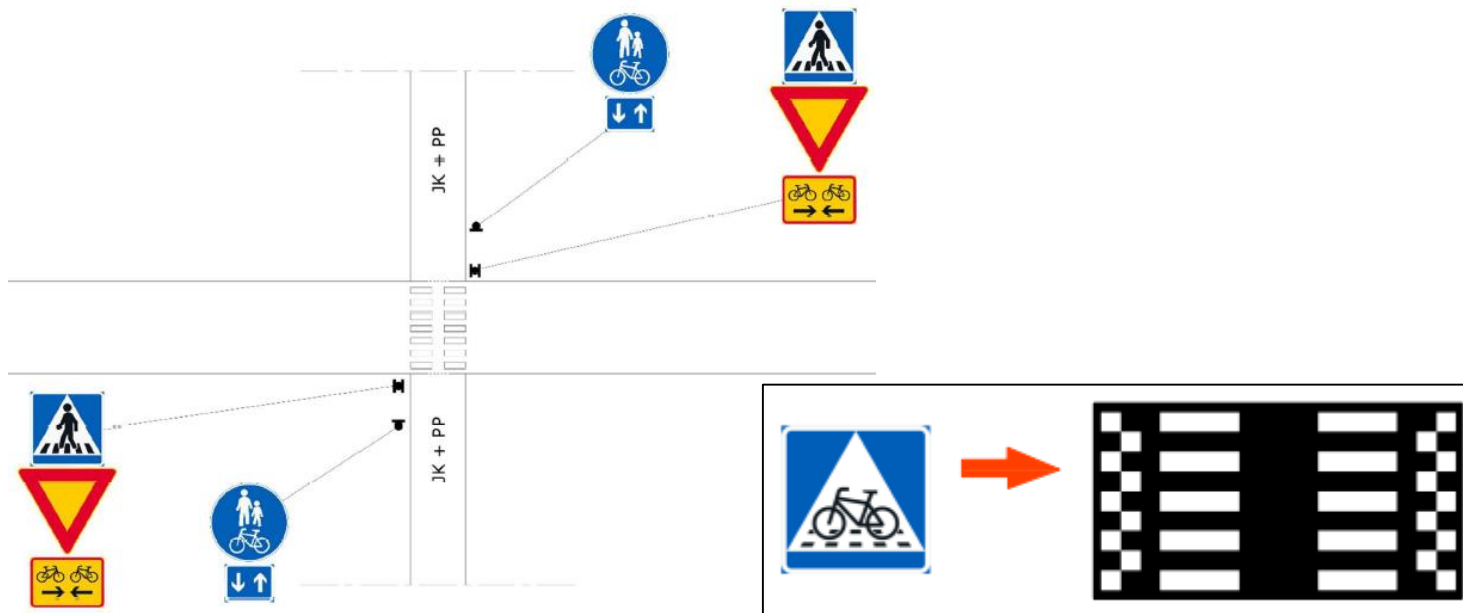
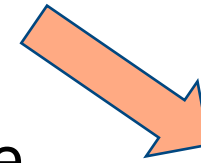
Asetus liikenteenohjauslaitteiden käytöstä 36 ja 33 §

Myös <https://yle.fi/uutiset/3-12289490> samasta aiheesta, eri paikasta.

Näin autoilija näkee risteyksen Raisiossa ja Väistämisvelvollisuus pyöräilijän tienylityspaikassa - liikennemerkkin.

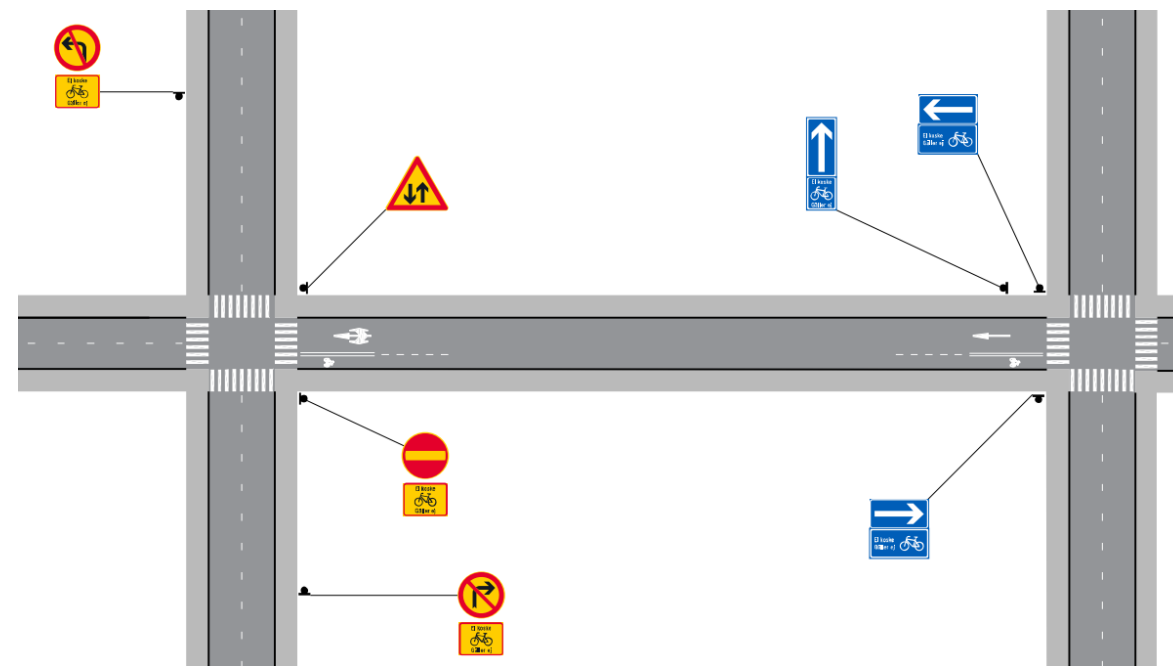
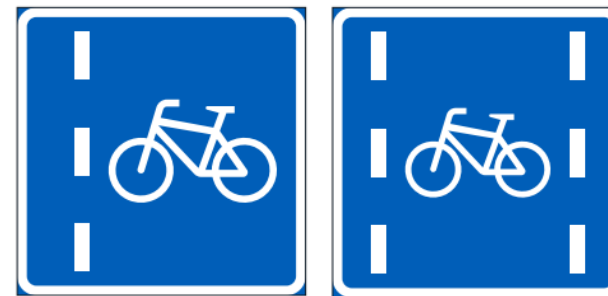
B7 käyttötapaus pyörätie vaihtaa puolta

- Ei voi käyttää kärkikolmiota, koska pyörätien puolenvaihto ei ole risteys, Kuntaliiton ohje
- Ei saa käyttää, jos pyörätie on sallittu mopoille
- Merkinntät samoin, vaikka valo-ohjattu ylitys



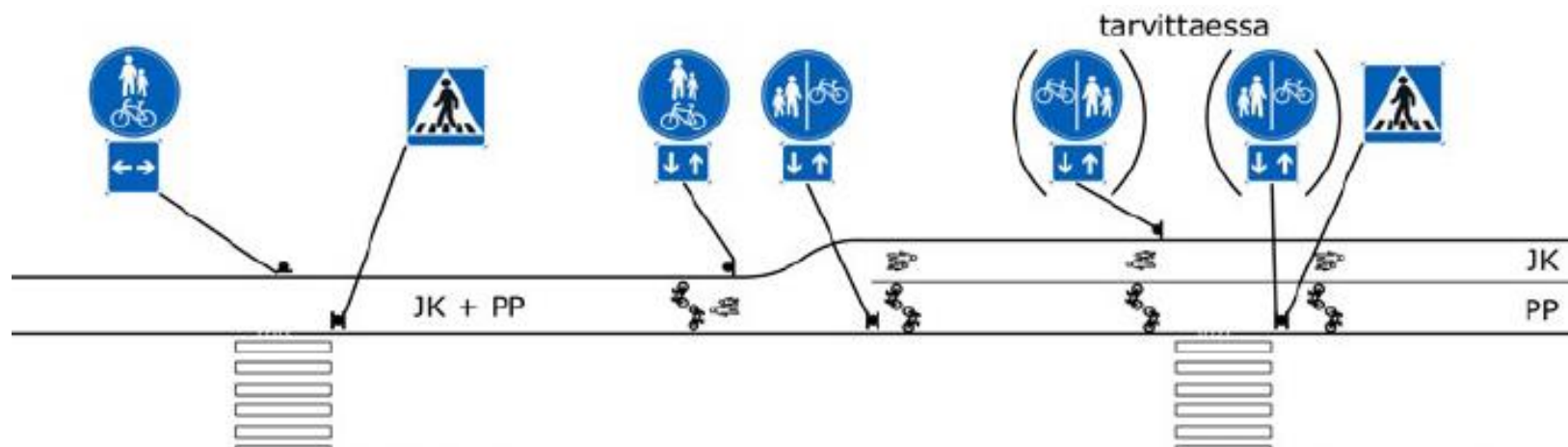
Pyöräkaistojen merkitseminen

- Pyöräkaista voidaan merkitä merkeillä E13.1 (reunassa) tai E13.2 (kaistojen välissä) ja kaistaviivalla tai sulkuviivalla
- Jos ei yleensä liikennemerkkejä, silti kannattaa merkitä muutamat paikat
- Erityistarve yksisuuntaisilla, pyöräilylle kaksisuuntaisilla kaduilla



Pyöräteiden kaksisuuntaisuuden merkitseminen

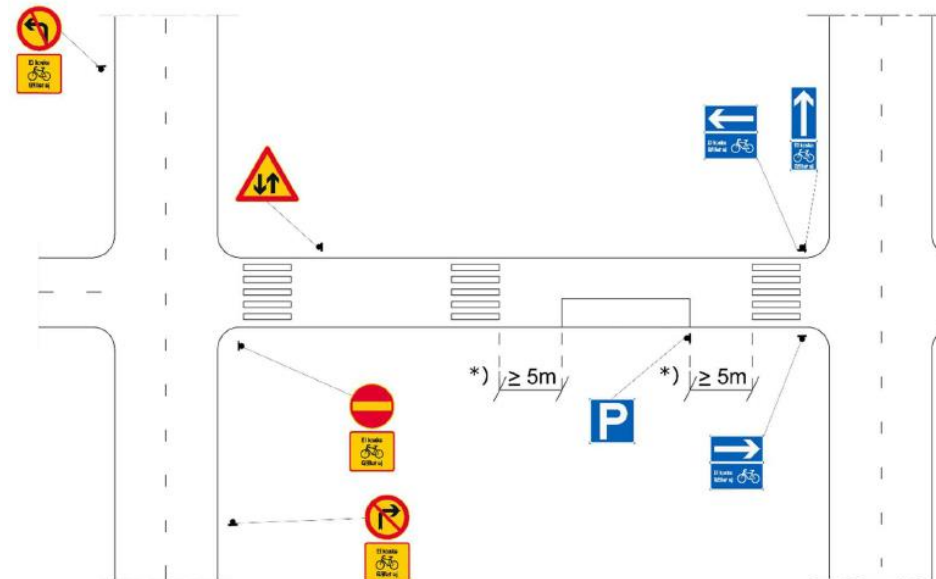
- Lain mukaan pyörätie on yksisuuntainen, jos sitä ei ole merkitty kaksisuuntaiseksi
 - Lisäkilvet H23.2 ja H9.1 sinisenä
 - Jälkimmäinen ei D7.1 ja D7.2 kanssa
- Jos päämerkki uusi, pitäisi olla lisäkilpi (tyyliseikka)
- Siirtymäaika päättyy kesäkuun alkuun 2027



Yksisuuntaisten merkitseminen



- Yksisuuntainen katuosuus merkitään kummastakin päästään
 - Toiseen "kielletty ajosuunta" C17, toiseen "yksisuuntainen tie" E14.1/E14.2
 - Lisäkilvillä "Ei koske polkupyöriä" voidaan sallia kaksisuuntainen polkupyöräliikenne muuten yksisuuntaisella kadulla
 - Ei muita lisäkilpiä
 - Pyöräteillä voidaan käyttää tehosteita



Pyöräkatu, TLL 45 §

- Sääntöjen mukaan pyöräkadulla
 - Pyöräilijöille annettava esteetön kulku
 - Ajonopeus sovitettava pyöräilyn mukaan
- Pyöräkadussa on ajorata ja ainakin yksi jalkakäytävä, pysäköinti merkityille paikoille
 - Ei sisällä nopeusrajoitusta tai määräyksiä väistämisvelvollisuuksista
- Nopeusrajoitus mielellään 30 km/h, käytännössä autoilijoiden ei pitäisi tarvita ohittaa pyöriä
- Käyttö vielä totuttelua, autoilijoilla näyttää olevan vaikeuksia sietää köröttelyä pitkillä (>300m) matkoilla.



Väylävirasto
Trafikledsverket



Opastusmerkit ympäristössään

- Nuoli- tai kaavio-opasteita sisältävien merkkien ymmärtämiseksi
 - Nuolten määrä taulun alareunassa on oltava sama kuin kaistojen määrä merkin kohdalla.
 - Kaavion on vastattava tilannetta kadu(i)lla



F7.1



F7.2



F7.3



F7.4



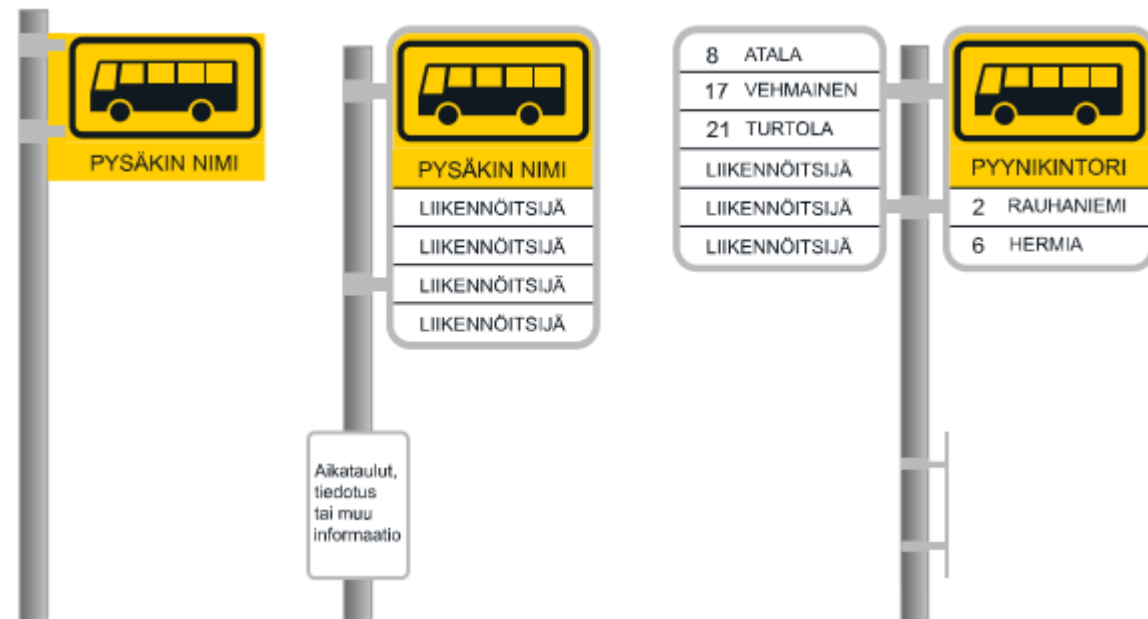
F7.5



F7.6

Bussipysäkit

- Pysäkkimerkki E6 on aina keltainen ja bussin suunta siinä on vasemmalle
- "Merkin yhteydessä voidaan esittää pysäkin nimi, linjojen tunnuksset sekä muuta linja-autoliikennettä palvelevaa tietoa", lakiliite E6
- Merkkejä on jo vaihdettu varsin paljon
- Mittakuvissa on myös kehikkoon asennettavien merkkien mallit
- Pysäkeille tulossa maan kattava id-numero



Lisäkilvet ja tekstilliset merkit

- Lisäkilvellä voi rajata tai tarkentaa päämerkin varoitusta, kieltoa tai käskyä, ei laajentaa
 - Lisäkilvellä tai tekstillisellä merkillä ei voi sallia esim. moottoriajoneuvojen liikennettä pyörätiellä
- Tekstillinen merkki TLL 75 §



Kuva: KehäIII työmaa



Lisäkilvet, koskee/ei koske

- Lisäkilpi sijoitetaan sen merkin alapuolelle, jonka merkitystä se tarkentaa
- Lisäkilven värit määritelty laissa
- Lisäkilvet merkin alla yleensä yhtä leveät
- Tekstikoossa käytettävä harkintaa
- Poikkeuksissa pyritään "Ei koske" –ilmaisuihin ja symboleihin
 - "Sallittu" –merkinnät vain kuten laissa
 - Huoltoajo sallittu
 - Sallittu mopoille
 - Sallittu raskaille moottorikelkoille
 - Yli kaksi symbolia → tekstillinen kilpi



Merkkien määrä ja pystytykset



- Mitä saa/voi/pitää olla yhdessä kiinnityksessä?
 - Merkit pitäisi nähdä/ymmärtää saman tien
 - Yleensä enintään kaksi päämerkkiä lisäkilpineen
 - Yhteen kuuluvat samasta suunnasta luettaviksi
 - Vaikutusalue alkaa merkistä jos muuta ei näytetty
- Liikennemerkkin kanssa samaan ei muuta, TLL 73 §
- Merkkien minimi- ja maksimikorkeudet sekä minimi- ja maksimietäisyydet ajoradasta asetuksessa
 - Minimien käyttöä kannattaa välttää
 - Merkkien (ja kiinnitysten) lujuudet vaihtelevat...



Sama paikka
2 kk myöhemmin



Asennuksista ja ymmärrettävyydestä

Lisäkilvet heti päämerkin alapuolelle, muuten vaikea tulkita oikein.

Eri muotoisten merkkien väli n. 25 mm, nelikulmaiset yhtä leveät merkit ja niiden lisäkilvet ilman väliä

Merkkeihin ei asioita, jotka ovat laissa tai asetuksessa.

Liikennemerkkien kanssa samaan ei muuta.

Mitä kiinnitys kestää?



Kuva Jarmo Tihmala



Merkki tai osa sen sisällöstä ei voimassa

- Merkin poistaminen käytöstä tehdään peittämällä tai poistamalla merkki kokonaan, asetus 2 §
 - Ei käännetä sivuun, järjestelystä tulee epämääräinen
 - Ei kaadeta, merkki yleensä vioittuu maassa
 - Peittämisessä käytetään peitelevyä tai -pussia
- Osa merkin sisällöstä voidaan ruksata tilapäisesti
 - Uudet, etukäteen asennetut merkit AINA peitetään, jos ne eivät ole vielä käytössä

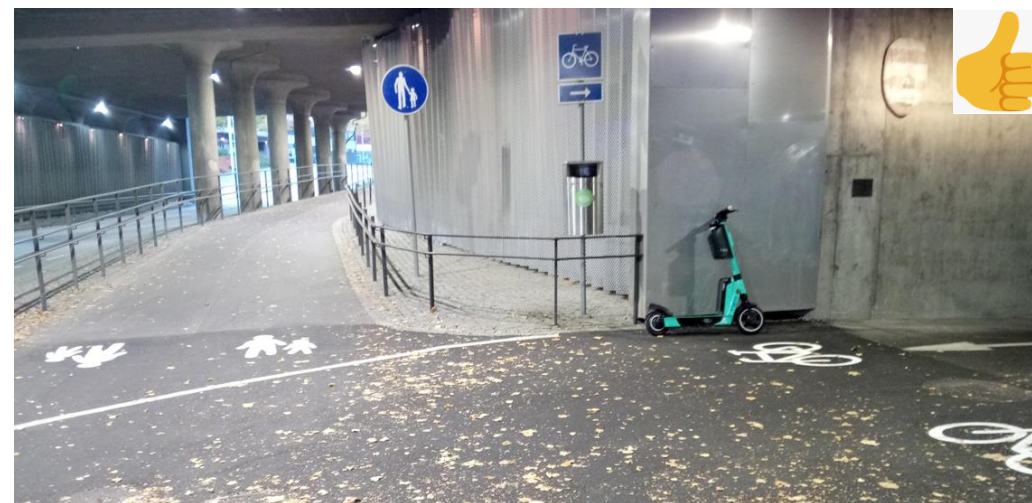


Väylävirasto
Trafikledsverket

Tiemerkinnät



- Keltaisia viivoja on muutettu valkoisiksi kiitettävästi
 - Sulkualueita muuttamatta paljon
 - Vanhojen merkintöjen poistamisessa toivomisen varaa
 - Molempia ajosuuntia koskevan sulkuviivan kuuluu olla aina kaksoissulkuviiva
- Nopeusrajoitusten tehosteita tehty runsaasti



Pysähtymisrajoitukset tiemerkinnoissä

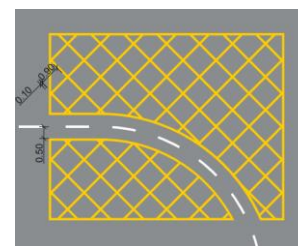
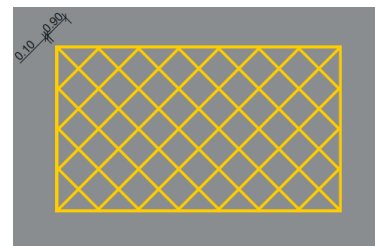


Väylävirasto
Trafikledsverket

- Keltainen reunamerkintä M4 pysäkeillä sekä tehostamassa 37 ja 38 § pysäköintikieltoja
- Lastausruutu-tiemerkintä M5 tehostaa liikennemerkillä C43 osoitettua pysähtymiskielloa, joka ei koske kaikkia ajoneuvoryhmiä
 - Laissa ei määritelmää, kuinka lähelle ruutua saa pysähtyä esim. huoltoajoperusteella jk/pp-väylälle
- Tiemerkinntä "Risteysruudutus" M18 osoittaa alueen, johon ajoneuvoa ei saa pysäyttää



Merkintä voidaan toteuttaa 0,1m leveänä viivana reunatuen viereen tai merkitsemällä koko reunatuki keltaiseksi



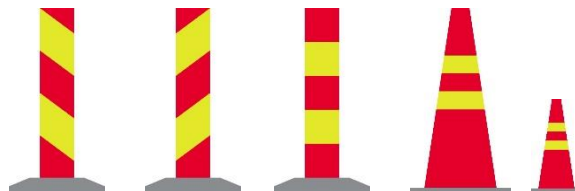
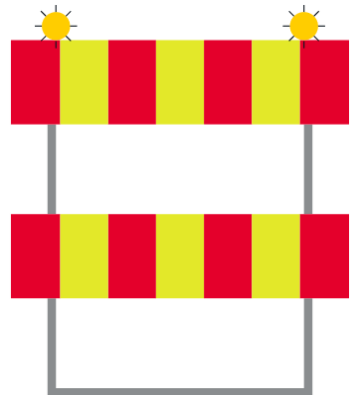
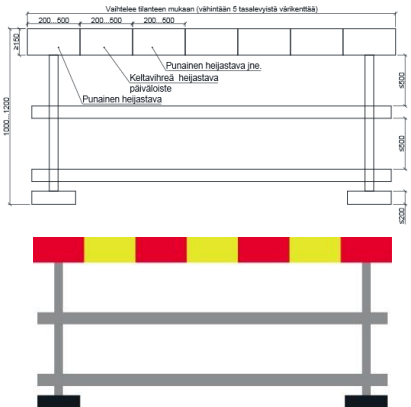
Tilapäisjärjestelyiden toteuttaminen

- Pyritään työn turvallisuuteen ja pienimpään mahdolliseen haittaan työkohteen ohittavalle liikenteelle
- Kiellot ja opastukset tehtävä niin, että kaikilla liikennemuodoilla on mahdollisuus löytää ja kulkea alueen läpi laillisesti
 - Jos näkyvissä on valkoisia ja keltaisia pituussuuntaisia tiemerkeitä, on noudatettava keltaisia merkeitä, TLL 85 § 3
 - Maanteillä on yhdet, voimassa olevat merkinnät (Väyläviraston ohje)



Muut liikenteenohjaukseen tarkoitetut merkit (I-sarja)

- Edellisen lain tiemerkit tai sulku- ja varoituslaitteet ovat liikennemerkkejä, osaan saa kiinnittää muita merkkejä
- Poistunut (kauan sitten) lippusiima ym. nauhat ja (nyt) ohut suora putkimallinen sulkupylväs
- Käytössä yleensä tilapäisjärjestelyissä ja tien/kadun sulkemisessa ja pysyvinä sen ulko/yläpuolella





Olisi pitänyt jo...

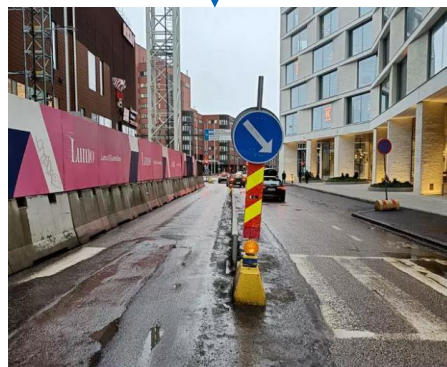
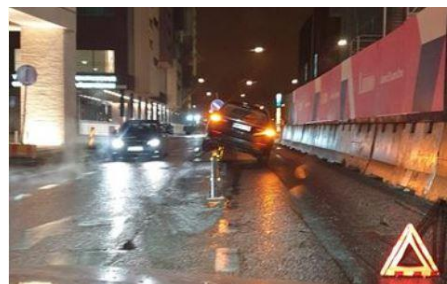
- Yleinen siirtymäaika loppuu toukokuussa 2030
 - Pyörätien jatkeiden merkintöjen määräaika 1.6.2022
 - Tiemeraintöjen keltaisten sulkuviivojen ja -alueiden siirtymäaika on puolessa välissä (1.6.2023)
 - Viisi vuotta vielä pyörätien kaksisuuntaisuuksien merkitsemiseen ja tieliikenneasetuksen mukaisten tiemeraintöjen käytölle
- Korvattavat merkinnät poistetaan mahdollisimman siististi



Väylävirasto
Trafikledsverket



Vielä muutamia poimintoja...



Kuvat pihistetty Iltalehdestä



KIITOS

- Lisätietoja Jukka Hopeavuori, @vayla.fi, 029 534 3047
- Olen kovin onnellinen aina, kun joku kysyy ensin



Väylävirasto
Trafikledsverket