

Ympäristönsuojelu – lainsäädäntö ja määräykset

Carita Nyholm, Helsingin kaupunki, ympäristöseuranta- ja -valvontayksikkö





Carita Nyholm

ympäristötarkastaja

Helsingin kaupunki

Ympäristönsuojelu- ja -valvontayksikkö

Luento sisältää

- Lainsäädäntö
- Melun, värinän ja pölyn torjunta
- Työmaavedet
- Pilaantunut maaperä
- Polttoaineet ja kemikaalit
- Muistilista



Lainsäädäntö



Ympäristönsuojeluun liittyy paljon eri lainsäädäntöä

- Ympäristönsuojelulaki
- Jätelaki - roskaamiskielto
- Ympäristönsuojeluun liittyy paljon erityislainsäädäntöä ja EU-säännöksiä
 - Luonnonsuojelulaki
 - Vesilaki
 - Kemikaalilaki
 - Ja paljon muuta



Ympäristönsuojelulaki

- Ympäristönsuojelulaki <https://www.finlex.fi/fi/laki/ajantasa/2014/20140527>
- Laki määrittää toiminnan luvanvaraisuuden ja sen, milloin vaaditaan:
 - Ilmoitus (meluilmoitus, pilaantuneen maan ilmoitus)
 - Ympäristölupa
 - Rekisteröinti



Ympäristönsuojelulain määräämät yleiset velvollisuudet 1

- Selvilläolovelvollisuus tarkoittaa sitä, että toiminnanharjoittajan edellytetään tietävän:
 - Mitä työmaan ympäristössä on
 - Mitä lupia/ilmoituksia pitää tehdä
 - Miten työmaa voi vaikuttaa haitallisesti ympäristöön



Ympäristönsuojelulain määräämät yleiset velvollisuudet 2

- Velvollisuus ehkäistä ja rajoittaa ympäristön pilaantumista
- Pilaantumisen torjuntavelvollisuus
- Ennaltavarautumisvelvollisuus

***Varovaisuus- ja huolellisuusperiaate =
tiedä mitä teet ja vältä riskit ympäristölle***



Ympäristönsuojelulain yleiset kiellot

- Maaperän pilaamiskiello
- Pohjaveden pilaamiskiello



Kunnan ympäristönsuojelumääräykset

- Useimmissa kunnissa on ympäristönsuojelumääräyksiä ympäristön pilaantumisen ehkäisemiseksi
- Tyypillisesti kunnat määräävät:
 - Tilapäiseen meluun liittyvästä meluntorjunnasta
 - Jätevesien käsittelystä
 - Vaadittavista rakenteista ja toimista, joilla ehkäistään päästöjä

**Ennen työn aloittamista,
tarkista kunnan ympäristönsuojelumääräykset!**



Esimerkkinä Helsingin ympäristönsuojelumääräykset

- Yleiset määräykset
- Työmaavedet, jätevedet, käymäläjätteet, lumen vastaanottopaikat ja lannan käsittely
- Kemikaalien varastointi
- Jätteiden käsittely ja savuhaittojen ehkäisy
- Melun, värinän ja pölyn torjunta
- Ajoneuvojen ja koneiden pesu
- Muut määräykset



Pyydä kunnalta lupaa poiketa määräyksistä

Tee ilmoitus viranomaisille
Muista tiedottaa asukkaita



Herkät kohteet

- Päiväkodit
- Koulut
- Hoitolaitokset
- Uskonnolliset laitokset
- Herkät vesistöt ja luontokohteet
- Pohjavesialueet, tulvavaara-alueet

<https://www.hel.fi/fi/kaupunkiymparisto-ja-liikenne/ympariston-ja-luonnon-suojelu/ymparistohaittojen-ehkaisy/ymparistonsuojelumaaraykset>



Melun, tärinän ja pölyn torjunta



Meluntorjunta

- Yörauha kello 22.00 – 07.00 välillä
- Tiedota asukkaille hyvissä ajoin ennen työn aloittamista
 - Myös päiväaikaan tehtävistä töistä pitää tiedottaa!
- Neuvottele ja sovi herkkien kohteiden kanssa työajoista
- Työn suunnittelu – tiedä mitä työmaan ympäristössä on!

Muista tarkistaa toiminnan meluilmoitusvelvollisuus kunnan ympäristönsuojelumääräyksistä!



Yötyöt

- Joskus liikenneväyliin tai yhdyskuntatekniikkaan liittyvää rakennus- tai kunnossapitotyötä tai hätätöitä on tehtävä yöaikaan
- Yötöille on oltava syy, esim. liikenneturvallisuus tai liikenteen sujuvuus

- 1. Tarkista, onko työ meluilmotusvelvollista**
- 2. Muista tiedottaa melun vaikutuspiirissä asuvia etukäteen**



Meluilmoitusvelvollisuus 1

- Tarkista aina kunnan ympäristönsuojelumääräyksistä, onko toimintasi meluilmoitusvelvollista.
- Meluilmoitus tulee tehdä 30 päivää ennen työn aloittamista
- Tyypillisesti meluilmoitus tulee tehdä, mikäli teet:
 - Murskausta, louhintaa, rikotusta, paalutusta, piikkausta, suurtehoimurointia tai
 - teet työtä yli 15 - 25 päivää, tai
 - teet työtä ilta-, yö- tai viikonloppuaikana
 - Maalämpökaivon poraus voi olla ilmoitusvelvollista

Meluilmoitusvelvollisuus 2

- Meluilmoitus tehdään kunnan ympäristönsuojeluviranomaiselle.
- Usean kunnan alueella tehtävässä työssä, ilmoitus tehdään valtion viranomaiselle (ELY-keskus)

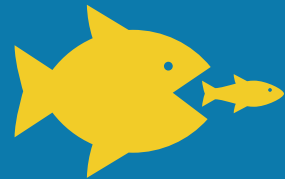


Työmaiden pölyntorjunta

- Pölyhaitat on pidettävä mahdollisimman vähäisinä
- Ajoväylät ei saa pölytä
- Työmaan vaikutuspiirissä olevat katualueet pitää myös puhdistaa
- Kastele tai peitä pölyävät kuormat, kasat ja purkujäte
- Pölynkeräyslaitteistoja käytettävä louhittaessa
- **Älä harjaa kuivana – kastele!**



Työmaavedet



Työmaavedet 1

PK-seudun

työmaavesiohje: <https://www.hel.fi/static/ymk/esitteet/tyomaavesi.pdf>

- Työmaalla muodostuvat vedet ja lietteet ovat työmaavesiä
- Vesien johtaminen viemäriin vaatii aina luvan vesihuoltolaitokselta!
- Työmaavesi ei saa aiheuttaa ympäristön pilaantumista tai haittaa rakenteille kuten viemärin tukkeutumista
 - Haittaa aiheuttaa mm. kiintoaineet, ravinteet, pH, sulfidisavipitoiset maat
 - Tarvittaessa poistettavan veden laatu tulee selvittää. Tarpeen ainakin pilaantuneen maan työmailla



Työmaavedet 2

- Poistettavan veden on oltava vähintään yhtä puhdasta kuin vastaanottava vesistö.
- Vesi voidaan tarvittaessa puhdistaa ennen johtamista - tarkista hyväksymistarve kunnan ympäristönsuojeluviranomaiselta

PK-seudun

työmaavesiohje: <https://www.hel.fi/static/ymk/esitteet/tyomaavesi.pdf>



Pilaantunut maaperä (pima)



Maaperän pilaantumista aiheuttaa

- Haittaa aiheuttavat mm. Öljy ja PAH-yhdisteet, liuenneet metallit, poikkeuksellinen pH
- Pilaantunutta maaperää tutkitaan maaperänäytteiden avulla



Milloin epäillä pilaantumista?

- Maaperässä tai vedessä havaitaan öljyä
- Maan tai veden poikkeuksellinen haju tai väri
- Maaperässä näkyy paljon jätteitä



Keneen yhteys PIMA-asioissa?

- Uudet, yllättävät PIMA-havainnot, ota välittömästi yhteys
 - Ympäristönsuojeluviranomaiseen
 - Maanomistajaan
- Pilaantunut maaperä pitää puhdistaa. Tätä varten pitää tehdä ilmoitus vähintään 45 vuorokautta ennen työn aloittamista
- Jos työmaa on PIMA-alueella, toimi PIMA-päätöksen mukaisesti.
- PIMA-päätöksiä laativat ELY-keskukset. Helsinki ja Turku laativat omat pima-päätöksensä



Polttoaineet ja kemikaalit



Polttoaineet ja kemikaalit

- Nestemäiset kemikaalit ja jätteet varastoidaan tavalla, jolla estetään kemikaalien ja jätteiden pääsy vahinkotilanteessa ympäristöön. Esimerkiksi:
 - Säiliö kaksivaippainen tai sijoitettu katettuun suoja-altaaseen
 - Tarkoitukseen suunniteltu varastotila
 - Ulkona varastoitessa nestemäiset kemikaalit ja jätteet sijoitetaan tiiville ja kantavalle alustalle.
 - Varastoalueen tulee olla aidattu ja lukittu
- Paikalla on oltava imeytysainetta ja välineitä vuotojen keräämistä ja säilyttämistä varten
- Kemikaaliastiat sijoitetaan kauas vesistöistä ja viemäreistä.
- Pohjavesialueilla ja tulvavaara-alueilla on kiinnitettävä erityistä huomiota käsittelyyn!



Toiminta onnettomuustilanteessa

- Ota akuutissa tilanteessa ensimmäisenä yhteys pelastusviranomaiseen, joka vastaa ensitorjunnasta.
- Ilmoita viipymättä kunnan ympäristönsuojeluviranomaiselle vaarallisten jätteiden ja vaarallisten kemikaalien käsittelyssä ja varastoinnissa tapahtuneesta onnettomuudesta.

**Muista toiminnanharjoittajan vastuu
ehkäistä ja torjua pilaantumista.**



Muista ainakin nämä



1. Tarkista kunnan ympäristönsuojelumääräykset
2. Ota selvää siitä, mitä työmaan ympäristössä on
3. Ehkäise pilaantuminen
4. Muista tiedottaa lähialueen asukkaille –
tiedottaminen vähentää häirityhteydenottoja



Kysymysten tullessa mieleen, ota yhteyttä

Carita Nyholm

Puhelin: 09 310 25927

Sähköposti:

carita.nyholm@hel.fi