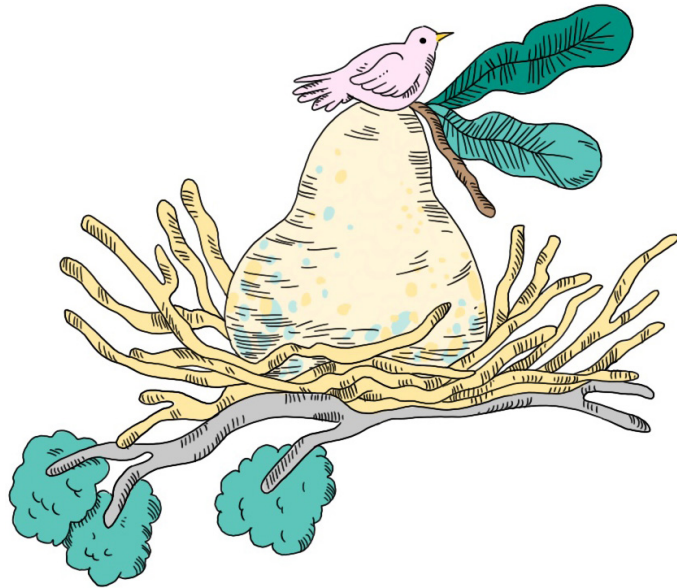


Lapsiystävällinen suunnittelu - Mitä se on?



Esityksen sisältö



Keitä me olemme?

Taustaa

Alku-menetelmä

Analyysimenetelmät

Osallistaminen

Suunnitteluratkaisuja

Nomaji maisema-arkkitehdit Oy

Nomaji maisema-arkkitehdit on vuonna 2015 perustettu suunnittelutoimisto. Osaamisemme ydintä on ekologisen toiminnallisuuden ja käyttäjänäkökulman yhdistäminen. Työssämme edistämme kestävän suunnittelun periaatteita kokonaisvaltaisesti ja kunnianhimoisella otteella.



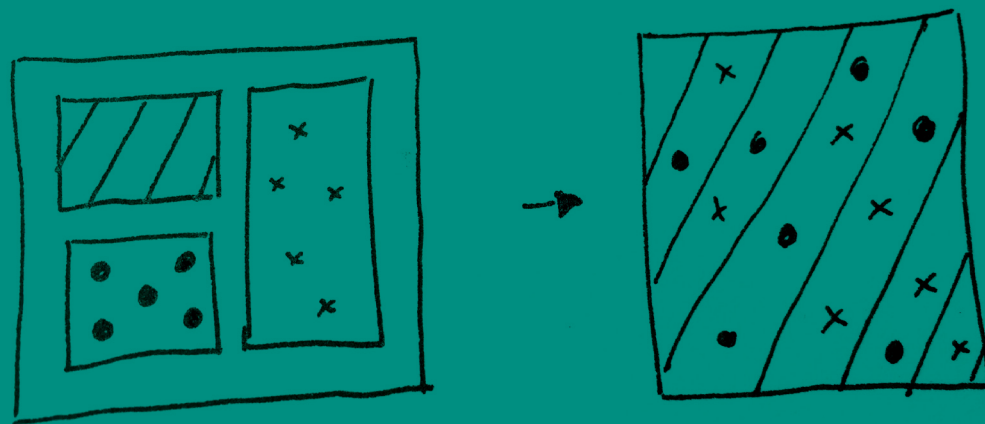
Mari Ariluoma Varpu Mikola Anni Järvitalo Riikka Nousiainen

Tekijät

Nykyään Nomajilla työskentelee 19 ammattilaista; maisema-arkkitehteja, arkkitehtejä, hortonomeja ja biologi.

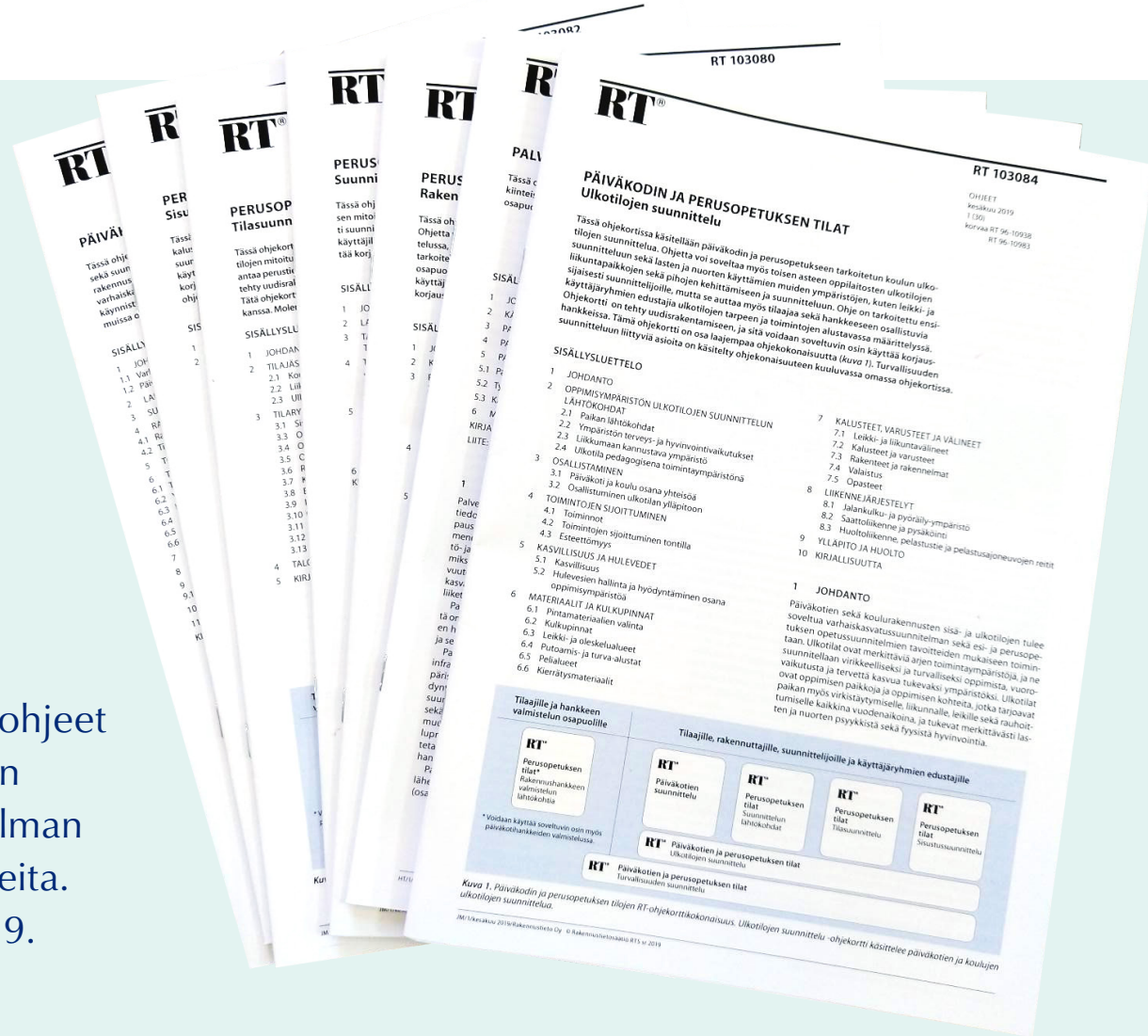


Taustaa



Päiväkoti- ja koulupihojen suunnitteluohjeet

Oppimisympäristöjen suunnitteluohjeet
uusittiin vastaamaan nykyisen
perusopetuksen opetussuunnitelman
sekä varhaiskasvatuksen tavoitteita.
Julkaisu Rakennustieto 6/2019.



Luonnon terveys- ja hyvinvointivaikutukset

Tutkimustietoa

Tutkimus: Päiväkodin pihaan kannattaa laittaa muutakin kuin hiekkaa ja pensaita – maassa möyriminen saattaa vähentää lasten riskiä saada nykyajan sairauksia

Tutkijat selvittävät, miten multa ja metsänpohja päiväkodin pihalla vaikuttavat lasten immuunijärjestelmän toimintaan ja terveyteen.

Immuunijärjestelmä 9.10.2018 klo 05.30 | päivitetty 11.10.2018 klo 09.45



Yle uutiset 9.10.2018

Nomaji maisema-arkkitehdit Oy

Daycares in Finland Built a 'Forest', And It Changed Kids' Immune Systems

HEALTH 12 December 2022 By CARLY CASSELLA



(Halfpoint Images/Getty Images)

Playing through the greenery and litter of a mini forest's undergrowth for just one month may be enough to change a child's immune system, according to an experiment in Finland.

Science Alert 12.12.2022

<https://www.sciencealert.com/daycares-in-finland-built-a-forest-and-it-changed-kids-immune-systems>

NOMAJI

Lasten liikkumattomuus

Helsinki



[Anna arjen liikuttaa](#)

[Löydä tapasi liikkua](#)

[Liikkumisvahti](#)

[Ajankohtaista](#)

[Liikkumisohjelma](#)

[Yhteystiedot ja materiaalit](#)

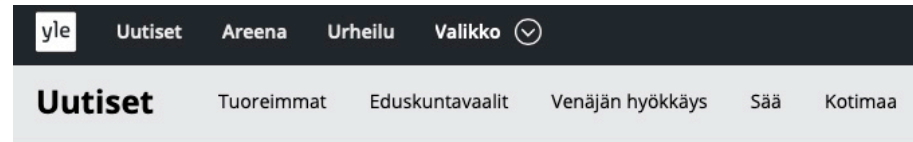
[Svenska](#)

[English](#)



Helsingin kaupunki 31.7.2022

UV-säteilyltä suojaaminen



Lapset

UV-säteilyltä on nyt syytä suojautua lähes koko maassa – tutkija kaipaa lisää varjopaikkoja erityisesti päiväkotien pihoilta

Tuoreen kyselyn mukaan kolmannes 3–6-vuotiaista ja viidesosa 0–2-vuotiaista on palanut auringossa vähintään kerran. Ihon palaminen lapsuudessa lisää riskiä sairastua ihosyöpään aikuisiässä.



Helsingissä uusien päiväkotien pihoilta pitää kaupungin ohjeiden mukaan olla 10 neliötä varjoa noin 28 lastan kohden. Kuva: Märten Lampén / Yle

Yle uutiset 4.5.2023

UNICEFin Lapsiystävällinen kunta -malli



 unicef 

NÄIN MALLI ETENEE

LAPSEN OIKEUDET KUNNASSA

KOULUTUSKALENTERI

MATERIAALIPANKKI

Joko sinun kunnassasi kuuluu lapsen ääni?

UNICEFin Lapsiystävällinen kunta -malli auttaa kuntia tekemään lasten hyvinvoinnin kannalta oikeita ratkaisuja lasten arjen palveluissa ja kunnan hallinnossa.
Tervetuloa tutustumaan malliin!

Alku-menetelmä

Lapsiystävällinen suunnittelu

Alku-menetelmä

ANALYYSIMENETELMÄT

OSALLISTAMINEN

SUUNNITTELURATKAISUT



Lapsiystävällinen ympäristö

Lapsiystävällinen suunnittelu on lasten hyvinvoinnin asettamista keskiöön. Se tuo hyötyjä lasten lisäksi kaikenikäisille kaupunkilaisille. Lapsiystävälliset ympäristöt tukevat osallisuutta, hyvinvointia, kestävyyttä ja luonnon monimuotoisuutta.



Lähestymistapa

Luontokosketuksen mahdollistaminen



Spontaanin liikkeen mahdollistaminen



Oppimismahdollisuudet ulkona



Luontokosketuksen mahdollistaminen

Luontokosketus on tärkeää lapsen kasvun, kehityksen ja terveyden kannalta. Leikkiminen ja liikkuminen luonnossa kehittää motorisia- ja sosiaalisia taitoja, ongelmanratkaisukykyä sekä parantaa lasten terveyttä tukemalla immuunijärjestelmää ja sen kehitystä.



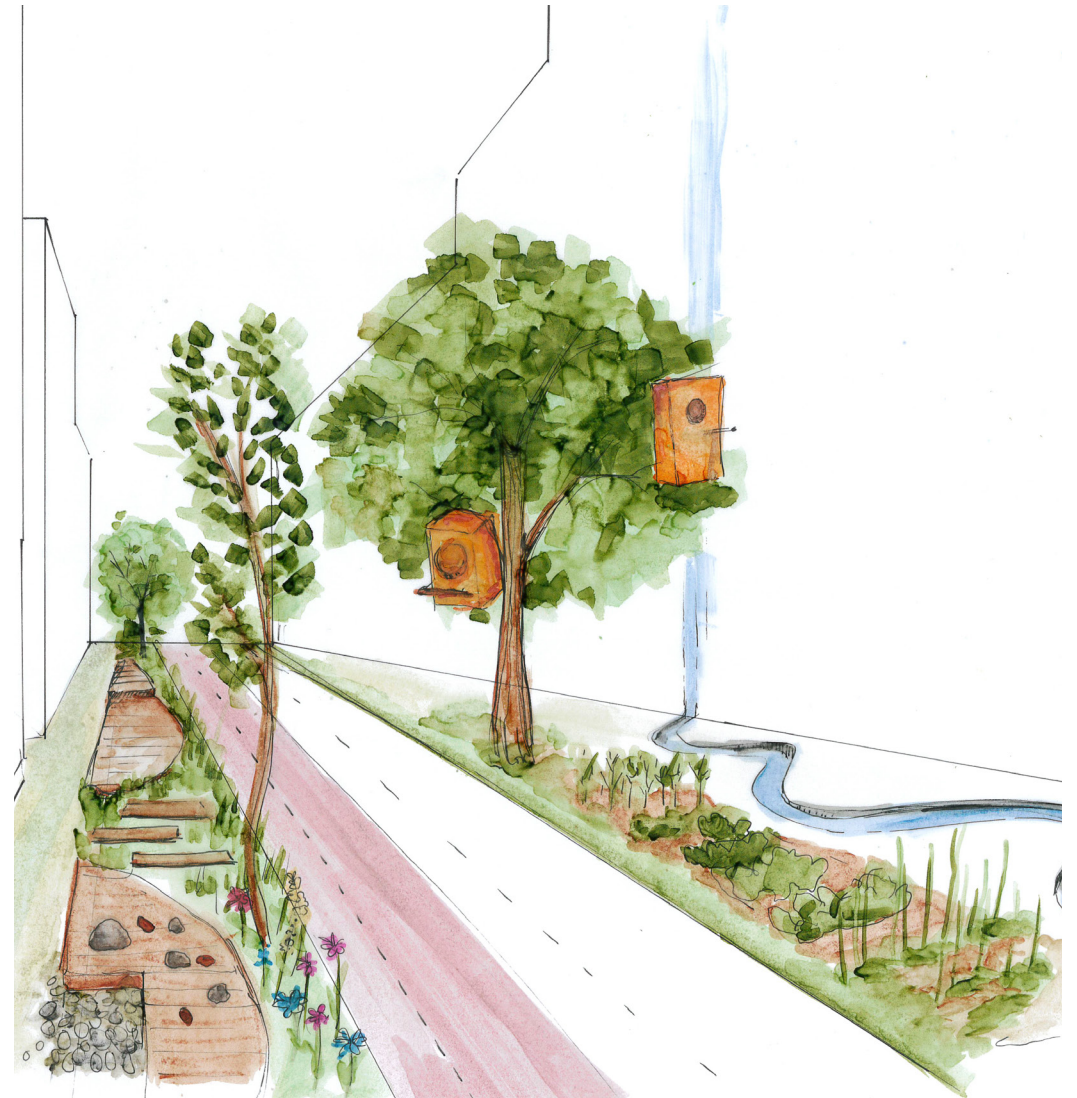
Spontaanin liikkumisen lisääminen

Miellyttävät kokemukset liikunnasta tuottaa hyötyjä niin lapsille kuin aikuisillekin. Liikkuminen vaikuttaa minäkäsityksen muodostumiseen, henkiseen hyvinvointiin ja sosiaaliseen kehitykseen. Kaupunkiympäristöllä on merkittävä rooli, kun halutaan tukea lasten itsenäistä liikkumista.



Oppimismahdollisuudet ulkona

Ulkotilat voivat tukea elinikäistä oppimista ja kannustaa ympäristön havainnointiin. Pedagogiset ympäristöt osallistavat käyttäjiään, sillä oppiminen tapahtuu vuorovaikutuksessa ympäristön kanssa esimerkiksi taiteen ja tieteen keinoin. Yhdessä tekeminen lisää kaupungin sosiaalista pääomaa.



Analyysimenetelmät

Tunnistetaan suunnittelun lähtökohdat lasten ja nuorten osalta ja huomioidaan heidän tarpeensa aluekohtaisesti

Lasten tarpeiden tunnistaminen

Tarpeet eroavat kasvun ja kehityksen eri vaiheissa



Pienet lapset tutkivat ympäristöä intuitiivisesti ja seuraten muiden käytöstä. Leikillä on itseisarvoa lapsen kasvulle ja ympäristön tulisi tarjota turvallinen sekä kokeilemaan kannustava ympäristö.



Kouluikäiset lapset tarvitsevat paikkoja, jotka tarjoavat mahdollisuuksia leikkiin ja monipuoliseen liikkumiseen jättäen tilaa myös lapsen omalle kekseliäisyydelle ja luovuudelle. Leikki ei lopu leikkipaikan aitoihin.



Nuoret tarvitsevat omia oleskelu- ja juttelupaikkoja, joissa voi olla turvallisesti yksin tai ystävien kanssa. On tärkeää tarjota monipuolista sekä aktiivista toimintaa, joka huomioi mahdollisimman monen erilaisen nuoren tarpeet.

Lähiympäristön kartoitus

Lapsen lähialueen tarkastelu on osa lähtötietoja



- spontaani liike
- luontokosketus
- pedag. mahd. ulkona
- julkiset liikuntapaikat
- nuorten paikat
- lasten leikkipaikka

- lähiluonto
- koulu
- päiväkoti

lapsen itsenäisesti saavutettava lähiympäristö

reitti koululle

etäisyys lähiluontoon

ei lapsille soveltuva alue

alikulku

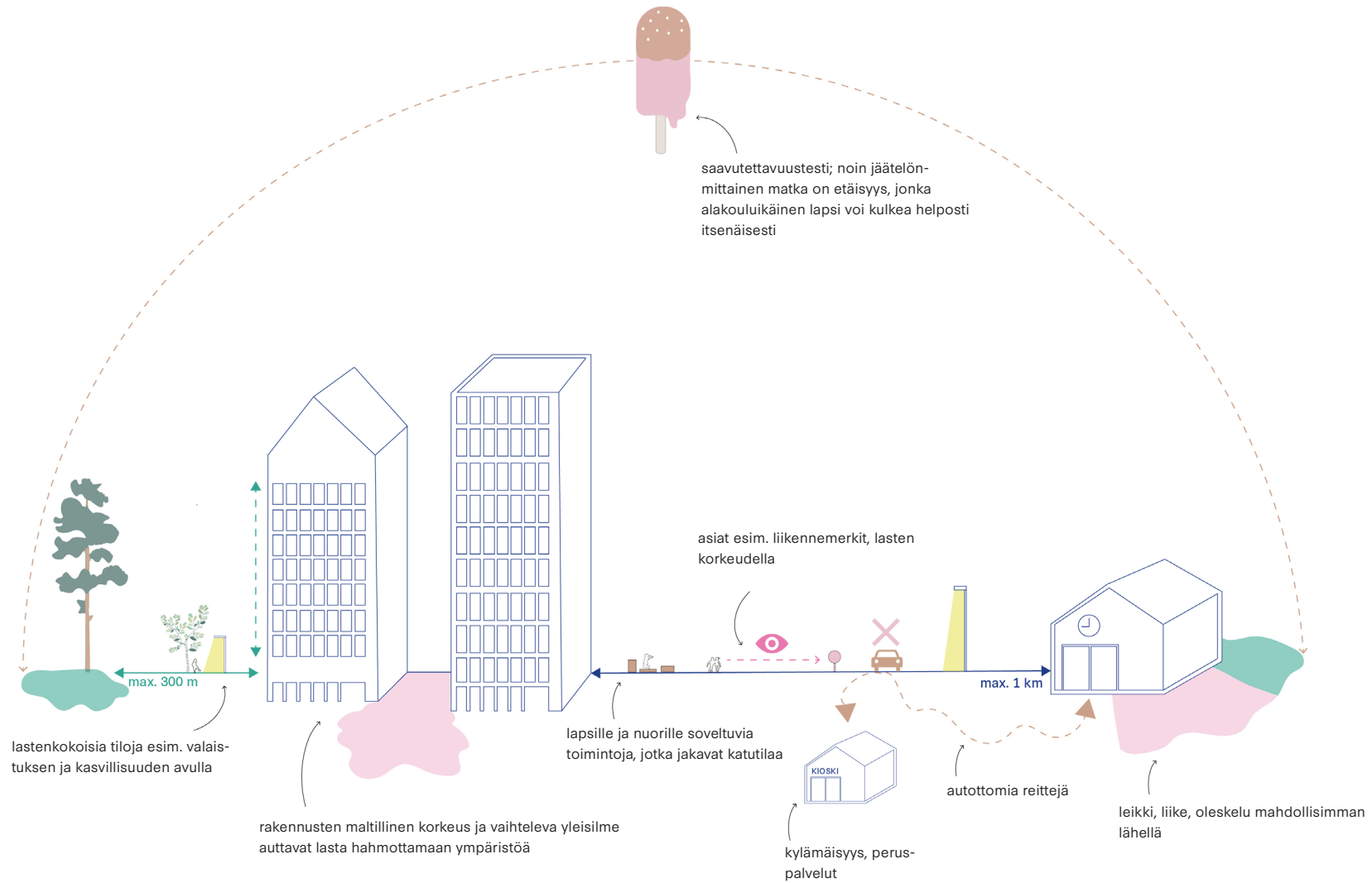
→ nämä ainoastaan suunnittelualueen sisällä, ennen ja jälkeen

→ pienten lasten kanssa saavutettava lähiluonto on 300m päässä

→ muu tärkeä huomio

Lapsen saavutettavissa

Saavutettavuusanalyysi



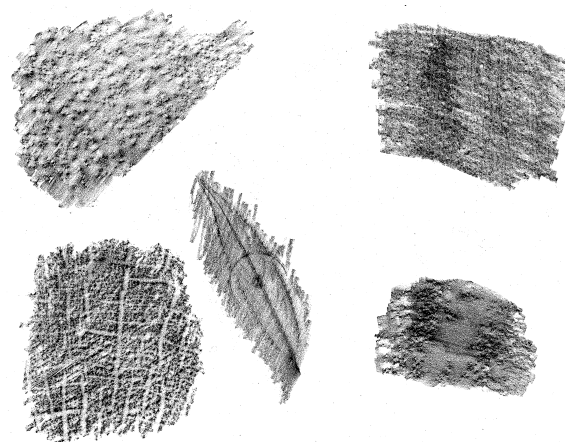
Maastokäynti

Ympäristön tutkiminen aisteja hyödyntäen

Maastokäynnillä virittäydytään lasten maailmaan ja tutkitaan ympäristöä korvat höröllä, haistellen, kosketellen ja maistellen. Alueen aistiperäinen tutkiminen luo kokemuksen paikasta ja tukee paikkakohtaista suunnittelua. Analyysia voi myöhemmin hyödyntää esimerkiksi kasvillisuutta ja toimintoja suunniteltaessa sekä materiaalivalinnoissa.



Materialipalettiin tai kasvioon voi kerätä ja poimia asioita, jotka kokee kiinnostaviksi, erikoisiksi tai alueelle merkityksellisiksi.



Piirtäminen ja värittäminen on tapa tutkia esimerkiksi ympäristössä esiintyviä pintoja ja materiaaleja. Piirustuksen ei tarvitse olla esittävä.



Valokuvataan asioita eri kuvakulmista ja etäisyyksillä. Yritetään ikuistaa se, mitä näkyy, kun makaa maassa, kun on kii-vennyt huipulle tai on piilossa pensa-ankana.

Osallistaminen

Erilaiset toiminnalliset työpajat ovat käytännön keinoja osallistaa ja kuulla lapsia ja nuoria suunnittelussa



Toiminnalliset työpajat

Lapset ja nuoret mukana luomassa kaikille hyviä lähiympäristöjä



Osallistamisen tavoitteena on varmistaa, että ympäristö suunnitellaan vastaamaan käyttäjien tarpeita. Lapset innostuvat helposti erilaisesta toiminnallisesta tekemisestä mutta eivät usein vielä osaa sanallistaa toiveitaan tai tarpeitaan kovin monipuolisesti.



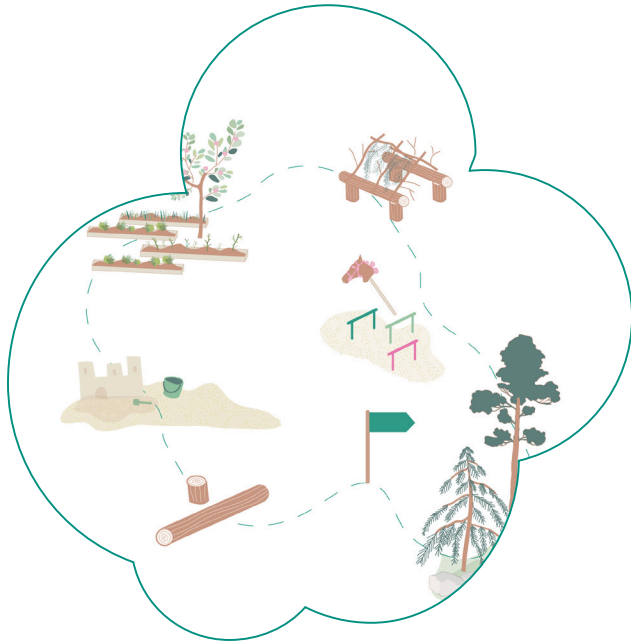
Luovuus ja leikki lähtökohtana lasten kanssa työskentelyssä. Leikin kautta lapsi tutkii ja ymmärtää ympäröivää maailmaa ja kokeilee sen rajoja. Osallistaminen leikin keinoin on lapselle ominainen tapa lähestyä ja käsitellä asioita.



Työpajoissa pohditaan ja kokeillaan. Tarinallisuus työpajojen osana auttaa lapsia eläytymään tehtävään ja ymmärtämään suunnittelun kannalta tärkeitä kysymyksiä, joihin työpajan aikana halutaan saada vastauksia. Työpajat muokataan aina osallistujien ikätason mukaan ja tehtävä-osa-alueet laaditaan kunkin suunnittelu-kohteen kannalta sopiviksi.

Toiminnalliset työpajat

Polku



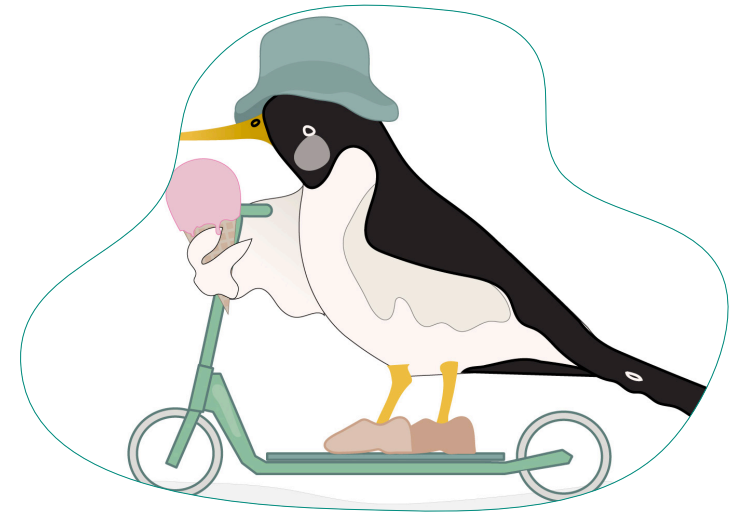
Polku-työpaja mahdollistaa suuret osallistujaryhmät. Toiminnallisten tehtävien avulla lapset ja nuoret pääsevät kertomaan ajatuksiaan suunnittelun tueksi.

Etsivä



Etsivä-työpajassa lasten tehtävänä on auttaa ratkaisemaan ongelma tai mysteeri, joka liittyy suunniteltavaan alueeseen. Samalla he oppivat aiheesta ja pääsevät pohtimaan erilaisia vaihtoehtoja.

Rooli



Rooli-työpajassa pohditaan erilaisten käyttäjien näkökulmia, toiveita ja tarpeita. Rooleihin samaistuminen on lapsille luontainen tapa tutkia asioita, aiheita ja tilanteita.

Toiminnalliset työpajat

Mielikuva



Mielikuva-työpajan avulla visioidaan vapaasti tulevaa ilman rajoitteita, sekä luodaan suuria linjoja suunnittelun pohjaksi. Työpaja toteutetaan mielikuvakortteja hyödyntäen ja se voidaan yhdistää myös esim. polku-työpajan osaksi.

Muoto



Muoto-työpajassa ollaan luovia ja visioidaan tulevaa rohkeasti. Työpajan voi toteuttaa itsenäisenä työpajana tai esim. Polku-työpajan osana yhtenä rastina.

Kanniston koulun osallistamispäivä, pihapolku

Merkitään maastoon kiinnostava paikka



Kanniston koulun osallistamispäivä, pihapolku

Äänestetään



Kanniston koulun osallistamispäivä, pihapolku

Luodaan



Osallistaminen

Ulkotilan ylläpito



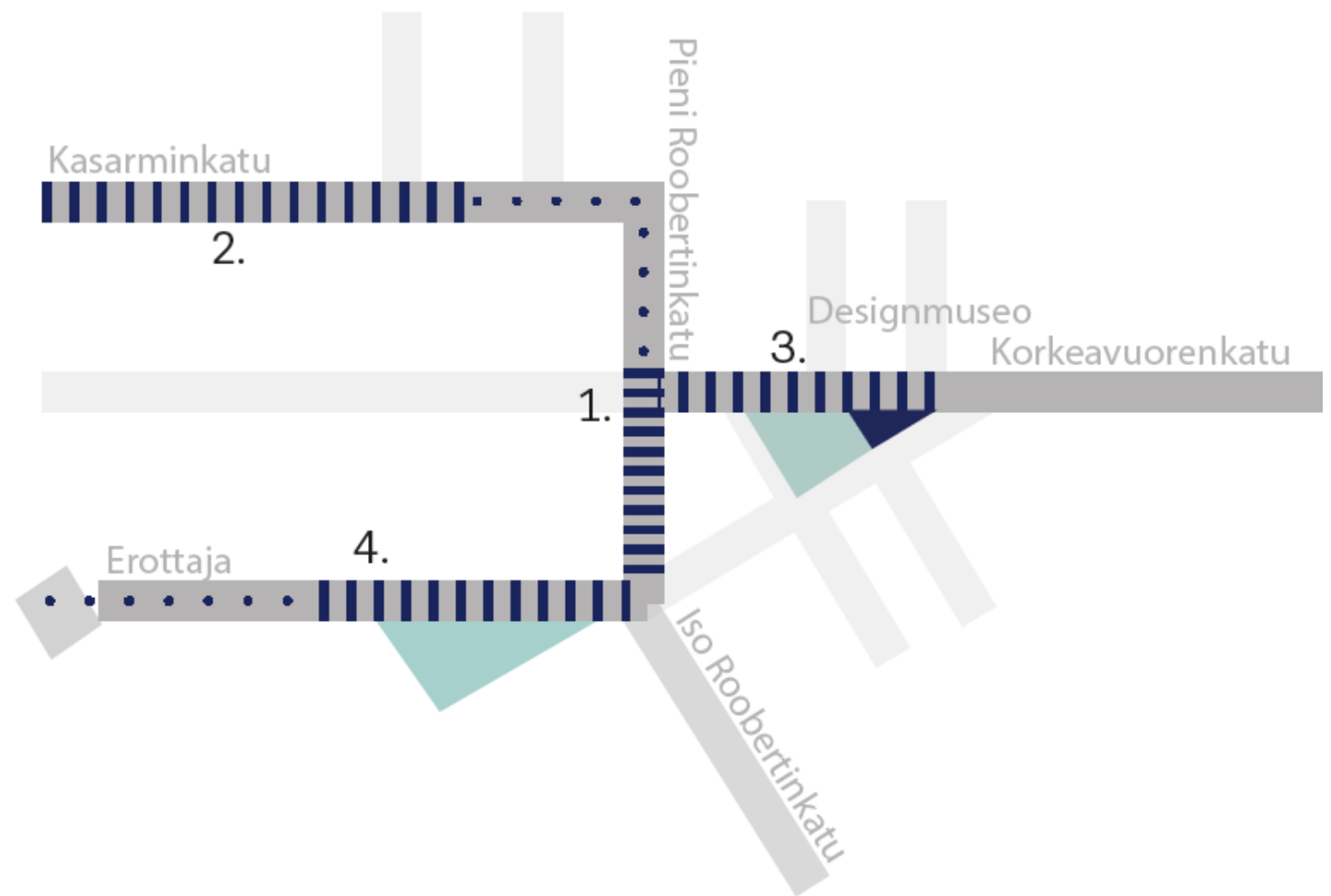
Ulkotilan tulee olla
muokattavissa käytön
mukaan.



Osallistuminen ulkotilan
hoitoon on parhaimmillaan
ympäristökasvatusta sekä
työn ja leikin yhdistämistä.

Suunnitteluratkaisuja

Pilottiprojekti: Helsingin kesäkadut 2022



Pilottiprojekti: Helsingin kesäkadut 2022



Pilottiprojekti: Helsingin kesäkadut 2022



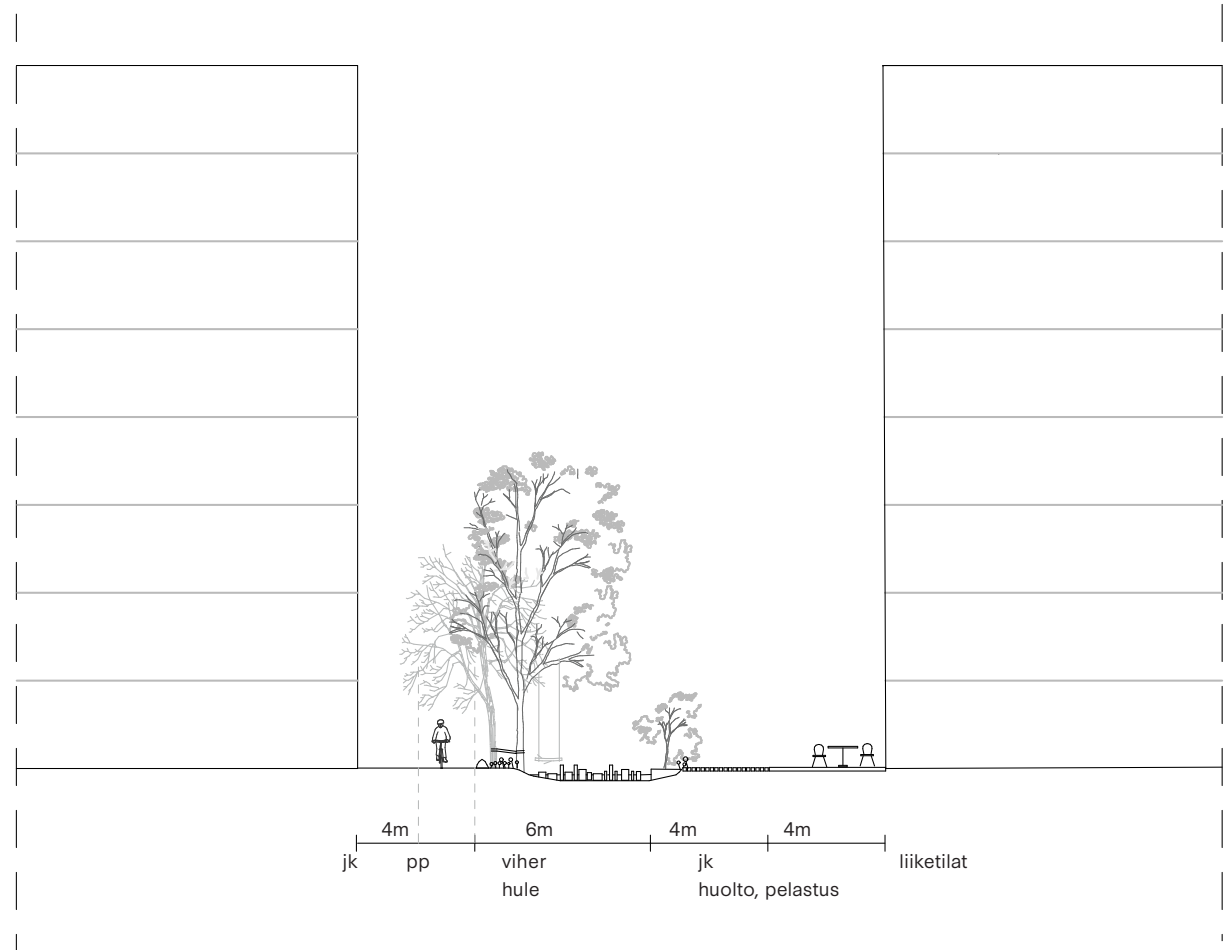
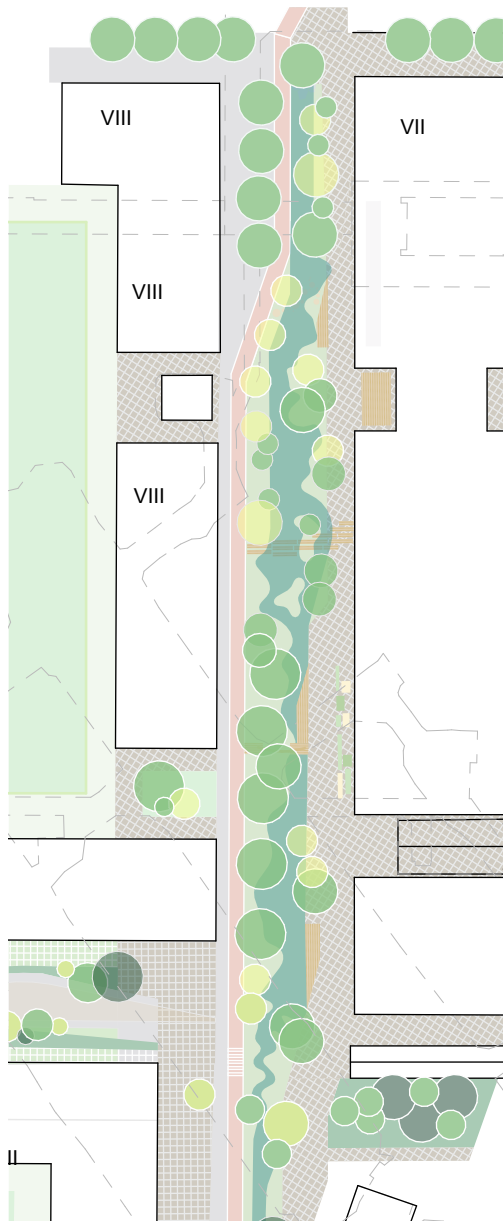
Pilottiprojekti: Helsingin kesäkadut 2022



Pilottiprojekti: Helsingin kesäkadut 2022

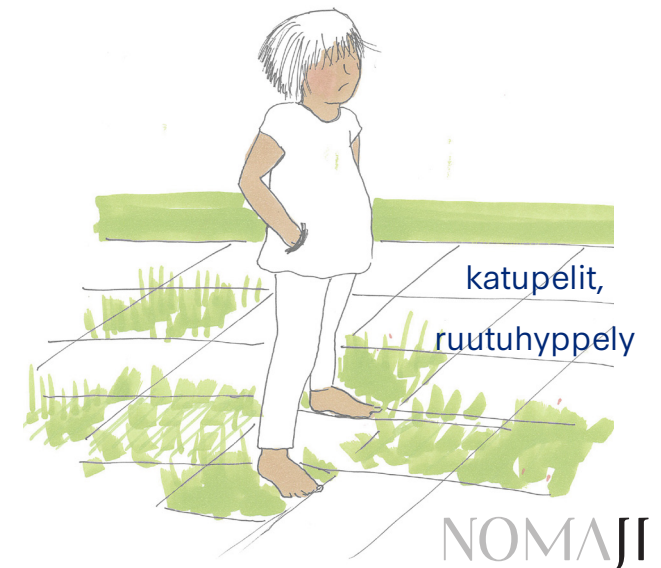
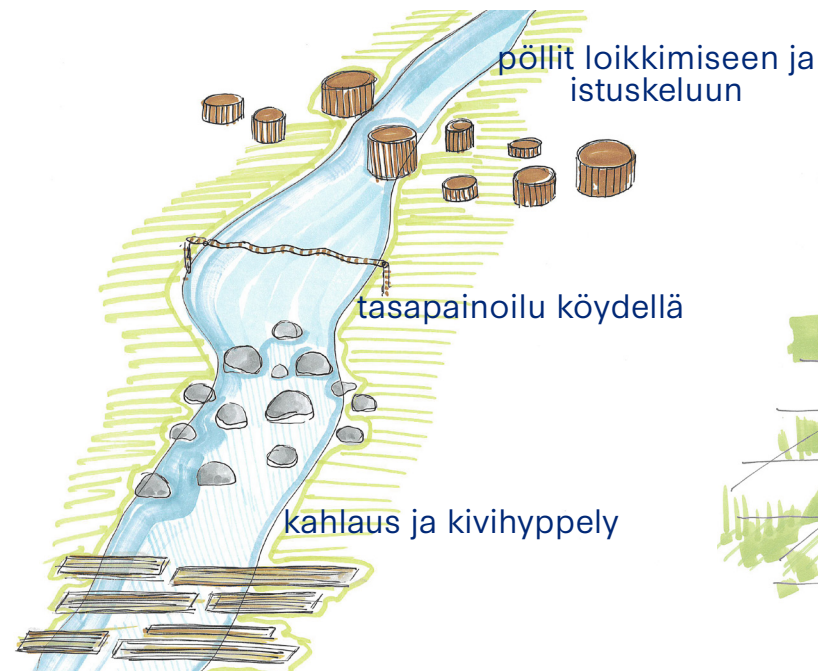
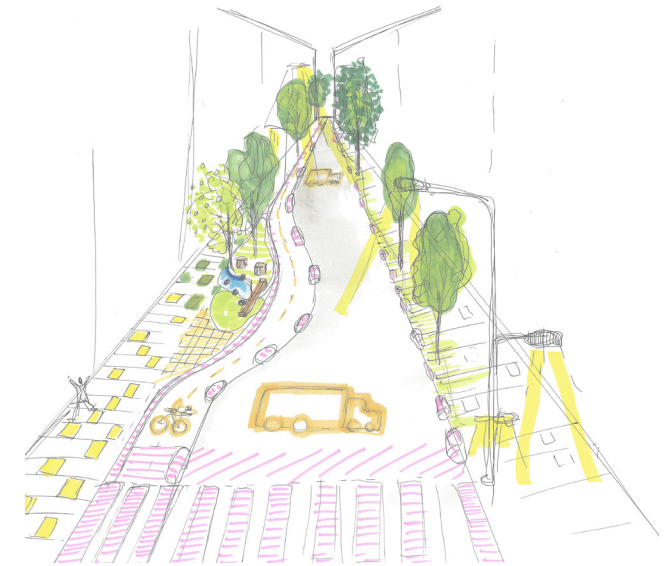
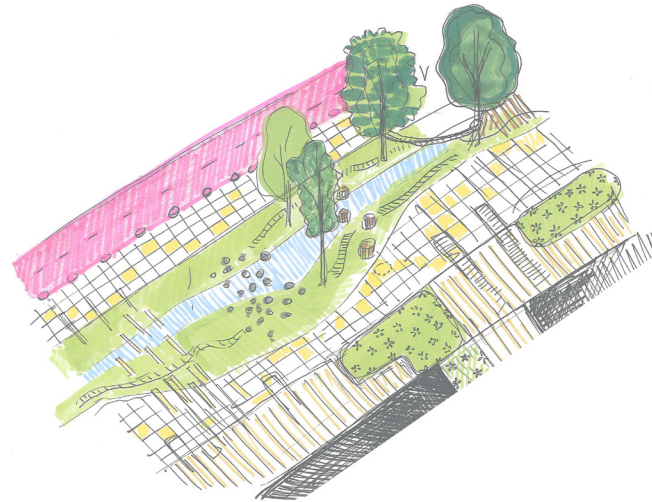


Ilmalan mediakampus - viherkadut

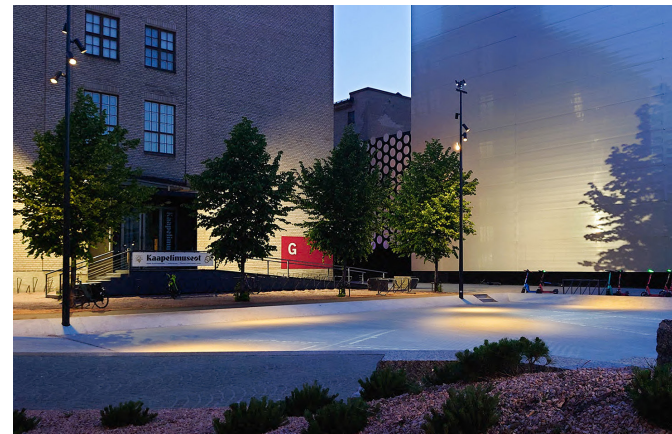


Ilmalan mediakampus -viherkadut

- Erilaiset katutilat selkeästi merkitty sekä tarvittaessa rajattu
- Valaistus, kalusteet ja muut tilaan tulevat objektit tulisi olla myös lapsen mittakaavassa/lapsen mittakaavan huomioiva
- Kävelykadun levennykset ja leikkitaskut toimivat niin liikenteen hidastajina kuin oleskelu- ja kohtaamispaikkoina.
- Materiaalit ja pinnat, jotka kannustavat liikkumaan ja tutkimaan
- Mahdollisuuksia luoda omia rakennelmia, pelejä ja leikkejä



Tanssin talo - Kaapelialue



Tanssin talo - Kaapeliaukio



Tanssin talo - Kaapeliaukio



Sipoonlahden koulu



© Martin Sommerschild,
Kuvatoimisto Kuvio Oy, 2020

Sipoonlahden koulu

Oppiminen ulkona



Sipoonlahden koulu

Oppiminen ulkona/ luontokosketus



Sipoonlahden koulu

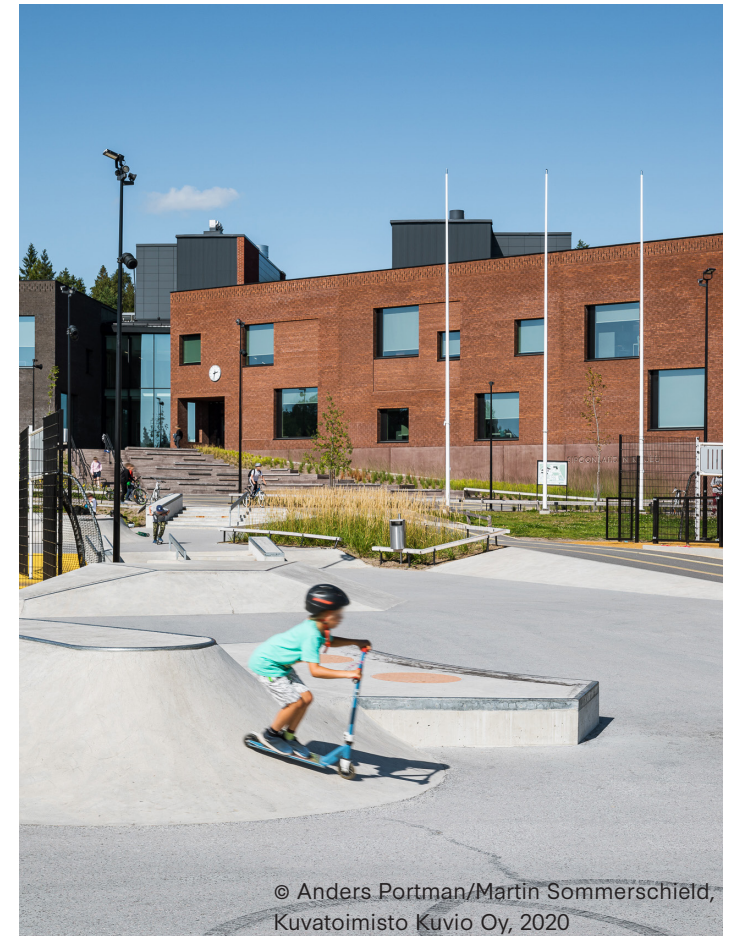
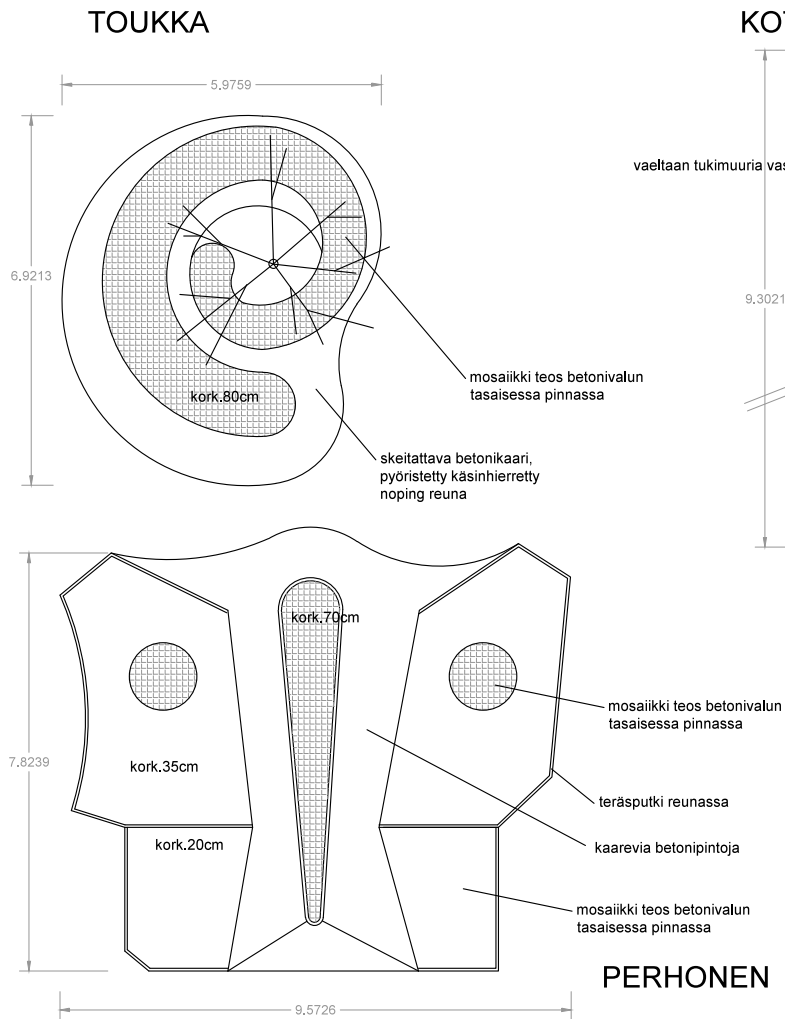
Spontaani liike



Kuvat © Martin Sommerschild,
Kuvatoimisto Kuvio Oy, 2020

Sipoonlahden koulu

Taidepiha



NOMAJI

Nomaji maisema-arkkitehdit Oy
Meritullinkatu 11 D, 00170 Helsinki
+358 (0)44 066 6775, nomaji@nomaji.fi

Kiitos!